

Авторский мануал

Live-вилки 2019

Предисловие

Приветствую, коллега! И благодарю за приобретение данного мануала. В нем ты узнаешь новый способ работы на live-вилках, при помощи которого сможешь выйти на стабильный доход от 5000 руб./день, изучив новый метод работы в актуальном направлении, «переплюнув» на 2 головы вилочников, которые меняют аккаунты раз в 2-3 дня и собирают крохи, работая по стандартной (и уже давно неактуальной) схеме. Но обо всем по порядку. *Небольшая напоминалка: вилка – ставка на противоположные исходы в 2 букмекерских конторах, в которых при любом раскладе событий мы остаемся в плюсе. Вилка возникает из за различия линий и коэффициентов в разных БК, ошибок букмекера, отставания линии (несвоевременного обновления коэффициентов на исходы).*

Мануал написан от А до Я максимально подробно, поэтому если ты новичок – то найдешь тут всю необходимую информацию для успешной работы, а если опыт в live-вилках уже есть, и ты знаешь всю «кухню» - смело можешь переходить к основной информации по схеме😊.

Итак, в мануале речь пойдет о бессканерных вилках на букмекерских конторах СНГ, а точнее – о вилках на киберспорт (другие виды спорта будут затронуты в конце мануала).

Почему именно бессканерные вилки? Ответ простой – в последние 2 года появилось очень много «инфобизнесменов», которые продавали один и тот же способ работы с одними и теми же БК на сканерах: Позитивбет, Forks, 3Бет, и пр. И вследствие этого, под наплывом огромного количества вилочников, большинство СНГ контор попросту закрутили гайки, усложнив процедуру верификации, ускорив порезку счета (снижение максимальных сумм ставок), улучшили методы борьбы с мультиаккаунтами. Если же рассматривать вилки без сканера, то они обладают следующими конкурентными преимуществами:

- Вилка держится дольше, чем в сканере;
- Рабочий диапазон вилки составляет 10-40% (к слову говоря, сканерная вилка в 5-7% считается уже хорошей, а за 25-30% вилку можно нарваться на неприятности с БК). В нашем же случае, можно ставить на вилки любой доходности!;

- Продолжительность жизни одного аккаунта БК при таком методе работы составляет от 1 месяца (в сравнении со сканерными – где в зависимости от БК, счет «живет» от 5-10 до 30-40 ставок, после чего лимиты максимальных ставок снижают и работать становится совсем не рентабельно).

Так же стоит затронуть способы идентификации спекулянтов – при работе на сканере, вилочник находится как на ладони. Когда появляется вилка, несколько тысяч человек сразу же делают ставку на один и тот же исход – со стороны букмекера это очень хорошо видно. В данном способе работы букмекеру гораздо сложнее идентифицировать в игроке вилочника, потому что тут отсутствует фактор «массовости».

Почему именно киберспорт? Несмотря на то, что ставки на кибер принимались и раньше, сейчас созданы самые благоприятные условия для работы – очень часто проходит множество турниров, поэтому игры идут каждый день; БК не так тщательно отслеживают киберспорт, как например футбол или хоккей, вследствие чего появляются вилки с очень высокой доходностью; в основных сканерах этих видов спорта нет, а те сканеры, в которых кибер присутствует – дорогие, и сканируют киберспорт довольно посредственно (во-первых, скорость сканирования низкая и процесс сканирования происходит с большой задержкой – поймать вилку будет крайне проблематично; во-вторых, ни в одном сканере нет некоторых контор, которые являются основными в нашей деятельности; в-третьих, для того чтобы сканировать абсолютно ВСЕ вилки, у сканеров должны быть серьезные парсеры с очень сложными алгоритмами, плюс к этому нужны большие серверные мощности, для обработки такого объема информации). Но владельцам сканеров доход нужен здесь и сейчас, поэтому они не могут себе позволить вкладывать миллионные инвестиции в такие сканеры, т.к. окупать они себя будут не один год.

Как следствие – вилки на кибер совсем не распространены среди вилочников, поэтому они априори выходят из конкуренции. Именно поэтому аккаунты живут гораздо дольше и мы спокойно будем продолжать зарабатывать на БК еще очень долгое время.

Надеюсь, вопросов по актуальности и прибыльности этой темы не осталось 😊

Переходим к основной части.

Виды спорта

Ставить мы будем на виды спорта: CS GO, Dota2, LoL. Именно эти виды спорта, т.к. ставки на них предлагаются во всех БК, с которыми мы будем работать и эти виды спорта создают весь пул вилок. Остальные виды виртуального спорта (World of Tanks, киберхоккей, киберфутбол, и др.) здесь рассматриваться не будут, т.к. во всех конторах по этим играм разные линии и они почти не пересекаются.

Исходы, на которые мы будем ставить:

- Победа
- Фора
- Тотал
- Индивидуальный тотал

Терминология:

П1 – победа первой команды

Ф1 (0) – победа первой команды с форой 0. Т.е. если игра закончится в ничью – производится возврат ставки. Эта фора является целой

Ф1 (+1.5) – победа первой команды с форой +1.5. Если игра КС ГО окончилась со счетом 1:2, то к результату первой команды мы прибавляем +1.5 очка. Итоговый результат получается 2.5:2, поэтому с учетом форы выигрывает 1 команда. (данный вид форы был придуман для того, чтобы не было возврата ставки).

Ф1 (-0.5) – победа первой команды с форой -0.5. Если игра закончилась со счетом 2:1, то с учетом форы мы получаем результат 1.5:1. С учетом форы выигрывает первая команда.

ТБ/ТМ (тотал больше/тотал меньше) – количество очков в игре. Если мы ставим на ТБ 24.5, а игра заканчивается с общим счетом 27 – ставка заходит. Соответственно, Если ставим ТМ 24.5, и игра заканчивается со счетом 25 – ставка не заходит.

ИТБ/ИТМ (индивидуальный тотал) – то же самое, что и тоталы, только по отношению к определенной команде.

Метод работы:

Прежде всего, для начала успешной работы, необходимо выучить таблицу нулевых вилочных коэффициентов. Нулевых – значит при ставке на оба плеча соответствующих сумм, прибыль будет нулевой. Сделать это необходимо во-первых, для того чтобы хорошо ориентироваться в кф. Ведь учитывая то, что букмекер в каждую котировку закладывает свою маржу в 5-10%, нужно уметь фильтровать коэффициенты, а именно – быстро понимать, в каких случаях вилка является минусовой, а в каких случаях – плюсовой. Во-вторых, это поможет рассчитывать суммы ставок без калькулятора и на глаз определять % доходности вилки.

Таблица нулевых кф.

1	2
1,1	11,00
1,2	6,00
1,25	5,00
1,333	4,00
1,4	3,50
1,5	3,00
1,666	2,50
1,69	2,45
1,714	2,40
1,74	2,35
1,77	2,3
1,8	2,25
1,833	2,2
1,87	2,15
1,909	2,1
1,952	2,05

Для того чтобы выучить эту таблицу, не обязательно ее специально заучивать. Просто необходимо будет на первое время распечатать ее, положить перед компьютером и при работе заглядывать в нее для сверки кф, если есть сомнения в прибыльности вилки. После 3-4 дней тренировки вы будете хорошо ориентироваться в коэффициентах, и использование таблицы больше не потребуется.

Механизм поиска вилок

Принцип поиска вилок заключается в использовании связки **БК ДОНОР-ОТСТАЮЩАЯ БК** (в следующих разделах будут написаны конторы для работы, и наиболее профитные связки). Контора-донор – это та контора, которая дает завышенные коэффициенты на исходы. Отстающая контора – та, которая не своевременно обновляет линию вследствие чего и появляются вилки. Одна и та же контора разных играх и связках может выступать и в роли донора, и быть отстающей БК.

Вся фишка вилок на киберспорт в том, что они ищутся достаточно просто благодаря тому, что обычно в лайве идет не больше 5-7 игр, и потому что кибер – более «вилкабельный» сам по себе, по сравнению с другими видами спорта. Что мы делаем: открываем 2 вкладки контор, например – БК Марафон и БК GGbet, ищем игру которая идет в обоих БК и начинаем мониторить кф в обоих БК начиная с исходов (по порядку): форы, тоталы, победы. Начинать просмотр кф с фор стоит потому, что на них зачастую висят самые жирные вилки. На этом этапе нам и пригодится таблица нулевых кф, о которой я писал на предыдущей странице. Тут необходимо выработать скорость сверки кф, т.к. если исходов много – нужно будет пересмотреть все. Но кф для поиска вилок стоит брать от 1.4-1.5, все что ниже – малорентабельно. Далее, наблюдаем за динамикой изменения кф. После каких-либо изменений в игре (выигрыш раунда, и т.д.) смотрим в обоих конторах, как изменились кф на нужный нам исход. И, в той конторе где кф еще не поменялся – делаем ставку в первую очередь. После того как ставку приняли – делаем ставку в той конторе где кф уже изменен. Пример: идет игра CS GO, 1 карта, счет по раундам 3-3. Марафон на П1 дает кф 1.9, GGbet на П2 – 2.1. Вторая команда берет седьмой раунд, счет становится 3-4. При таком раскладе кф на П1 в Марафоне поднимается до 2.5. Смотрим, что GGbet не успел обновить кф, и делаем ставку, пока он не изменился. После этого перекрываем плечо в Марафоне с кф 2.5. Получилась вилка в 14%. Как быстро проставлять вилку в обоих конторах, написано далее. Возможно, вам покажется что это все очень сложно. Но это не совсем так, потому что:

- У каждого букмекера своя линия коэффициентов, каждая БК по своему оценивает игру (я находил вилки, в которых одна контора оценивала игру по кф. 1.35-3.14, а другая – 2.01-1.75. Разброс коэффициентов

огромный, но такие ситуации не редкость). Поэтому достаточно часто вилки будут висеть даже без динамичных изменений в игре;

- В некоторых играх конторы обновляют информацию (кф, счет и пр.информацию) очень долго. За счет этого можно успеть сделать ставку сразу в 2 связках контор (этот момент еще будет затронут в следующих разделах).

Механизм быстрой проставки вилок

Общий механизм выглядит так – после того, как вы определили отстающую контору, ставим на ней круглую сумму и обращаем внимание на итоговый выигрыш в купоне. Далее – итоговый выигрыш делим на кф противоположного плеча и в другой конторе ставим эту сумму. Объясню на наглядном примере:

Вилка на CS GO, на победу в игре (между конторами 1xbet и Марафон). Отстающей конторой в этой игре оказался 1xbet. На нем ставлю 5000 руб. на П2 и вижу итоговую сумму возможного выигрыша в 10350 руб. Далее, сумму выигрыша (10350) делю на кф противоположного плеча. Кф стоит 2.81, но я «грубо» делю его на 3. И, с поправкой на кф меньше 3 и итоговым выигрышем больше 10к, заношу в калькулятор сумму 3600 руб. Нужно чтобы сумма выигрыша второго плеча примерно равнялась сумме выигрыша первого плеча. Если она сильно отличается – корректирую сумму ставки в большую или меньшую сторону. В нашем случае, 3600 руб. не хватает, добавляю 100 руб. и в итоге – уравниваю сумму выигрыша, как на 2 скрине. Результат получается: $10350 - 5000 - 3700 = 1650$ р – прибыль с вилки. Либо, при заходе второго плеча, 1697р.

<p>82792. CS:GO. ESL Pro League. Europe. Best of 1 map ex-Space Soldiers - FaZe Clan 1X2 П1 2.07</p> <p>Очистить</p> <p>ИТОГОВЫЙ КОЭФФИЦИЕНТ: 2.07</p> <p>Сумма ставки (RUB): <input type="text" value="5000"/></p> <p>Максимальная ставка: <input type="text" value=""/></p> <p>Возможный выигрыш: 10350.00</p> <p>При изменении коэффициента: <input type="text" value="Принять при повышении"/></p> <p>Промо-код: <input type="text" value=""/></p> <p>РЕГИСТРАЦИЯ</p> <p>100%-й бонус за первое пополнение</p> <p>Как сделать ставку</p>	<p>Купон (выбрано 1)</p> <p>Одиночные</p> <p><input checked="" type="checkbox"/> ex-Space Soldiers - FaZe Clan. Результат матча: FaZe Clan (победа) Кэфф.: 2.81 <input type="text" value="3700"/> Потенциальная выплата: 10,397.00</p> <p>Общая сумма ставки в пари: 3,700.00 Общая потенц. выплата: 10,397.00</p> <p><input type="button" value="Удалить все x"/> <input type="button" value="Заклучить пари"/></p> <p><input type="checkbox"/> Сохранить выборы в купоне после заключения пари</p> <p>Автоподтверждение при изменении кэфф.</p>
--	---

Этот способ проставки вилки гораздо быстрее, чем использование встроенного калькулятора какого-либо сканера. Вы экономите время на внесение суммы в калькулятор сканера, уравнивание плеч, а если кф успели поменяться – на корректировку сумм. Стандартный калькулятор БК в купоне и небольшие расчеты в голове – все что нужно. Сначала будет немного сложно, но после небольших тренировок вы поймете, что ничего трудоемкого в этом процессе нет.

Итерации, типовые ситуации в ставках

Несмотря на то, что вилки – это беспроигрышная стратегия, иногда по невнимательности и при несоблюдении некоторых правил можно уйти в минус. В этом разделе я расскажу как этого избежать и минимизировать риски.

Если ты еще не сталкивался со ставками и не знаешь математику движения коэффициентов, советую просто зайти на любую контору и последить за ними. Ты заметишь, что – по ходу игры, кф на ТМ становится меньше (т.к. это данное значение является истинным), а кф на ТБ соответственно возрастает. С форами то же самое – кф на $\Phi(-)$ по ходу матча растет, а на $\Phi(+)$ снижается.

1. При ставке на ТОТАЛЫ, сначала ставим на ТБ, затем на ТМ. Это необходимо делать, т.к. если игра идет динамично, есть большой риск того что после ставки на ТМ одна из команд возьмет раунд, соответственно это чревато минусом (т.к. вся роспись перейдет на одну единицу вверх, и нужный исход возможно будет перекрыть только в минус). В том же случае, при ставке на ТБ если одна из команд берет раунд – либо заходит ординарная ставка, либо роспись меняется и появляется возможность поймать КОРИДОР – ситуация, при которой обе ставки выигрывают. Пример – идет игра в CS:GO, вторая карта, счет 10:8, ты сделал ставку – ТБ 23.5 (с кф 2.05) не успел поставить на ТМ (предположим, кф был 2.6) – раунд выиграл аутсайдер. Счет стал 10:9, вся роспись тоталов передвинулась на 1 единицу вверх, и у тебя появляется возможность поставить либо: ТМ 23.5 с кф уже не 2.6, а 3.2 и закрыть вилку не на 14%, а на 25%! Либо ты ставишь на ТМ 24.5 с тем же кф (2.6), и при условии что команды сыграют с общим тоталом в 24 раунда, у тебя зайдут обе ставки.
2. При ставке на ФОРЫ – всегда ставим сначала $\Phi(-)$, затем $\Phi(+)$. Делаем мы это потому, что минусовую фору всегда дают на фаворита игры, и шанс того что он продолжит вести игру – очень велик. Соответственно, если первое плечо ставить на $\Phi(+)$, и после нашей ставки раунд выигрывает фаворит, мы уйдем в минус.

Особенности проставки вилок в CS:GO

- Рекомендую перед тем, как поставить вилку, посмотреть трансляцию игры или аналитику матча чтобы понять игровую ситуацию. Это поможет избежать возможных минусов при проставке и отследить подходящий момент, чтобы поймать вилку от 30%;
- В CS:GO в самом начале игры очень часто можно найти вилку. Всегда обращай внимание на игры, которые только начинаются;
- Так же, часто случается такое, что под конец карты появляется вилка, и начинается перерыв. В этом случае вилка может держаться очень долго (до 10-15 минут). Можно успеть поставить сразу в 2 связках контор;
- Если в CS игра идет 2-3 карты, также смотри кф на исходы на следующих картах. Если вилка есть – то она тоже будет держаться достаточно долго (как и в предыдущем случае);
- Не советую делать ставку, если начался пистолетный раунд. В нем коэффициенты изменяются более динамично и есть риск не перекрыть нужный исход с подходящим кф.

Особенности проставки вилок в Dota2 и LoL

В Доте и ЛоЛ особенностей гораздо меньше, чем в КС. Единственное, что стоит учитывать – желательно делать ставки до 15 минуты игры. Т.к. далее кф начинают меняться более динамично, либо их замораживают и возможность сделать ставку пропадает.

Лимиты максимальных ставок

Чтобы не привлекать к себе лишнее внимание букмекера, рекомендую делать ставки размером в 70-80% от максимального лимита на событие. Это касается всех контор и всех исходов. Если игры мелкие с небольшими лимитами, то такие игры лучше вообще пропустить, но если решили поставить – ставьте не больше 50-60% от лимита. Это значительно продлит срок жизни вашего аккаунта.

Процент вилок

В процессе работы будут встречаться вилки с разной доходностью. Рекомендую фильтровать «мусорные» вилки 1-5%, и сосредоточиться на вилках с более приличной доходностью (от 7-10% и выше). Стандартные рабочие вилки варьируются в диапазоне 10-20%. Я уже неоднократно писал, что можно ставить вилки с доходностью от 30% и выше. Причина как раз и заключается в том, что букмекеры слабо контролируют котировки на кибер. И при вилках в 30-40-50% у вас не будет ни возвратов, ни отмен – все ставки будут рассчитываться. Поэтому можно смело ставить такие вилки и не опасаться за то, что вы привлечете внимание к своему аккаунту. Максимальный процент вилки, которую я ставил – 74%.

Говоря о продолжительности жизни вилок - они могут висеть от 10 сек. до 10-15 минут, опять же - все зависит от конкретной игры и связки контор. Если вилка висит долго, можно успеть поставить сразу в 2 связках.

Какого поведения стоит избегать

Несмотря на то, что фактически, ставками на киберспорт вы привлекаете внимание к своему счету гораздо меньше, также нужно придерживаться следующих правил:

- Никогда не стоит дублировать ставку! Если вы неправильно рассчитали сумму плеч, лучше перекрыть остаток суммы на нужный исход в другой конторе;
- Не нужно каждый день ставить деньги на вывод, особенно крупные суммы. Исключение – если у вас пока небольшой банк, и деньги постоянно переливаются из одной конторы в другую. Оптимально – ставить на вывод раз в 2-3 дня;
- Не нужно держать на 1 конторе больше 15-20к. Скопилось больше – обязательно выводите;
- Если появляются непонятные вопросы – лучше найти ответ самому (или спросить у меня), чем обращаться в техподдержку БК. Этим вы тоже привлекаете внимание к своему счету.

- На заметку - сканерные и ручные вилки на одних и тех же аккаунтах комбинировать не стоит. За вилки со сканером вас ждет углубленная верификация и быстрая порезка.

Работа на других видах спорта

Данный раздел будет вам полезен, если вы не хотите ограничиваться киберспортом. По методу, разобранным в данном мануале, работать можно не только на кибере – но и на других видах спорта. Принцип работы тут абсолютно аналогичный.

Я рекомендую обращать внимание на следующие виды спорта:

- Американский футбол
- Регби
- Водное поло
- Снукер
- Хоккей на траве
- Флорбол
- Крикет
- Дартс

Для того чтобы ставить на вышеперечисленные виды спорта, не нужно досконально знать правила по каждому из них. Главное уметь разбираться в тоталах, форах, и смотреть на какой тайм/карту/сет/период делается ставка. Но несмотря на то что все эти виды спорта малоликвидные, в каждом из этих видов спорта проходят крупные турниры, на игры которых БК дают достаточно высокие лимиты максимальных сумм ставок. Я рекомендую начинать работу на киберспорте, т.к. порог вхождения в нем низкий и освоиться будет достаточно просто. И после получения опыта на нем – переходить к вышеперечисленным видам спорта. Также, если пытаться охватить сразу все эти виды спорта на 3-4 конторах, у вас просто будут разбегаться глаза и вы ничего не сможете поставить. Поэтому выберите из этих видов спорта 2-3 шт. и работайте на них, в рамках своей связки контор. Такой вариант будет гораздо более результативен. Советую обратить внимание на такие виды спорта, как – американский футбол, регби, хоккей на траве, флорбол, дартс.

Букмекеры, с которыми мы работаем

Ставить мы будем на следующих БК:

- Фонбет (fonbet.ru)
- Марафон (marathonbet.com)
- 1xbet/1хставка (1xbet.com/1xstavka.ru)
- Париматч (parimatch.com/parimatch.ru)
- Лига Ставок (liga-stavok.com)
- GGbet (gg11.bet/ru)
- Леон (leon.ru)
- Бетсити (betcity.ru)

Фишка в том, что все вышеперечисленные конторы в какой то мере являются инициаторами, т.е. имеют завышенные кф на разные события. И при таком раскладе 2 конторы с высокими кф будут генерировать большое количество вилок!

Возможно ты уже слышал негативные отзывы о некоторых БК из этого списка (наподобие 1хбет). Действительно – на сканере с ней работать точно не стоит. Но в нашем случае, при соблюдении правил, с ней никаких проблем не возникает.

Из этого списка наиболее часто отстающей конторой является GGbet, из за долгого обновления кф. А основными инициаторами – 1хбет и Марафон, т.к. у них наиболее высокие коэффициенты. Поэтому связки нужно подбирать, включая эти конторы. Ниже приведу возможные вариации:

- Марафон – GGbet
- Марафон – Фонбет
- Марафон – Париматч
- Марафон - Бетсити
- 1хбет – GGbet
- 1хбет – Париматч
- Фонбет – Бетсити
- Леон - GGbet

Лига Ставок, Париматч, Бетсити долго обновляют кф на киберспорте, поэтому они и являются отстающими.

Можно работать в любых связках, главное помнить что связка состоит из ДОНОРА (ИНИЦИАТОРА) и ОТСТАЮЩЕЙ БК. Начинать рекомендую с 3 контор: Марафон, 1хбет, GGbet.

Работа с аккаунтами

Процесс регистрации в каждой из этих БК простой – регистрируетесь, заполняя все персональные данные, указываете телефон, и почту для подтверждения. Аккаунты должны быть зарегистрированы на настоящие данные! Далее, регистрируете qіwі-кошелек, и проходите полную идентификацию в любом салоне Евросети. Это необходимо сделать во избежание трудностей с пополнением контор и выводом денег, т.к. суммы вводов-выводов будут превышать 200к рублей.

Для постоянного доступа к сайтам БК рекомендую использовать индивидуальные прокси. Использование VPN для БК морально устарело, т.к. необходимо наличие статичного и чистого ip адреса, которым никто кроме вас не пользуется (в отличие от VPN, с которых заходят на сайты БК сотни игроков). Рекомендую брать в сервисе <https://proxy6.net/> - в чате пишете оператору, под какие БК вам нужны прокси, подберут подходящие (т.к. не со всех российских прокси можно получить доступ к БК по прямой ссылке).

Как я уже писал в начале мануала, при таком методе работы, аккаунты будут жить минимум 1-2 месяца. Далее – суммы максимальных ставок порежут. На некоторых БК у вас будет запрос верификации. Сравнивая со стандартным вилкованием, в нашем случае верификация проходит с меньшими заморочками. Достаточно часто просто режут лимиты, вы без запроса документов выводите деньги и регистрируете новые аккаунты. Если же верификацию запросили, все ограничивается фотографией паспорта главной страницы+страницы прописки. Единственное, более глубокий вериф проходит в GGbet – для прохождения верификации им необходимо отправить: фото паспорта, селфи с паспортом и листком на котором написана почта (указанная при регистрации в БК), скриншот Qіwі кошелька, в котором будет отображаться ФИО владельца кошелька. Поэтому каждый новый qіwі кошелек необходимо идентифицировать до статуса «Профессиональный».

Обобщая информацию по каждой конторе:

- Фонбет – лояльная БК, счет живет достаточно долго. Документы требуют редко, лимиты на ставки высокие.
- 1хбет – счет живет долго, если соблюдать правила по лимитам ставок и сумм на балансе – проблем не возникает;

- Марафон – лимиты не такие большие как на 1х и Фонбете, поэтому нужно фильтровать игры с лимитами на игру меньше 5к (обычно это небольшие турниры). Если ставить на мелкие матчи, счет порежут за 1-2 недели. Но также, огромный плюс в том, что запрос документов производится достаточно редко;
- Париматч – ситуация идентичная Марафону;
- GGbet – т.к. эта контора заточена под киберспорт, ставить можно на все исходы и все лиги, вне зависимости от максимальных лимитов. В данном методе работы эта контора является основной. Документы для верификации указаны на предыдущей странице;
- Лига Ставок – вилок с ней не так много, поэтому не советую ее брать новичкам. При выводе требует паспорт (главная+страница прописки).
- Леон – лояльная контора. Счет живет достаточно долго, даже несмотря на последние новости о массовых верификациях счетов сканерным вилочникам. Если работать размеренно, не ставить под макс и не дублировать ставки, счет проживет долго. Из документов требует фото паспорта, селфи с паспортом, и доп. документ на выбор (военник/водительское/ИНН)
- Бетсити – т.к. мы будем работать с легальной версией конторы, нужно делать идентификацию ЦУПИС, также через Евросеть. Контора чувствительна к плюсу на счете (т.е. х3-5 от депозита). Если держать аккаунт в нуле или в небольшом минусе, проживет долго. При порезке требует фото паспорта, селфи с паспортом.

Первую пачку аккаунтов ты можешь оформить на себя, далее – либо оформлять на друзей/знакомых, либо купить комплект документов у селлеров, кто на этом специализируется. Комплект документов стоит в среднем 3-4к, и отбивается с 2-3 вилок. Если планируешь брать у селлеров, обязательно уточняй – есть ли возможность делать доп.фото. Если не знаешь у кого купить документы – пиши мне, дам контакты проверенных людей.

Что нужно для регистрации нового аккаунта:

1. Новый комплект документов
2. Новая сим-карта
3. Чистая система (чтобы не попасть на мультиаккаунт).

По первому и второму пункту надеюсь вопросов не осталось, вся информация по третьему пункту описана последнем разделе – «Анонимность».

Бонусхантинг

После того как вы освоились в вилках и уже уверенно ставите, можете переходить к части отыгрыша бонусов. Главное что нужно помнить – всегда изучайте правила отыгрыша! Многие, беря бонус x2 от депозита, не изучают условия бонусных программ, и в следствии появляются проблемы с выводом средств и т.д. В этом разделе я расскажу о бонусных программах в тех БК, где отыгрыш бонусов максимально прозрачен и понятен. Также расскажу о бонусах, на которые вы можете обратить внимание, набравшись еще больше опыта в вилках. И напомним, что отыгрыш бонусов осуществляется также при помощи вилок. Делать обычные ставки не нужно 😊

1. Бонус до 10000 руб. на первый депозит от Фонбета.



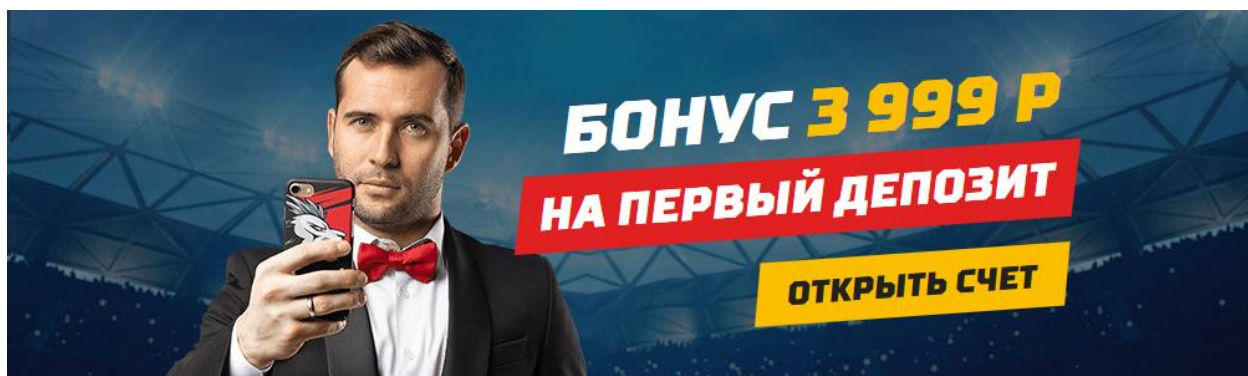
Тут все просто – вы вносите депозит, и по ходу игры вам начисляется 10 фрибетов в размере 1/10 депозита. Т.е. если вы внесли 5000 руб., вам будет доступно 10 фрибетов по 500 руб. Если внесли 10000 руб. – соответственно 10 по 1000 руб.

Условия: необходимо делать ставки на кф 2 и выше, на общую сумму депозита (половину депозита для первых 5 фрибетов). Скажем, если вы внесли 5000 руб., то чтобы получить первый фрибет, вам нужно поставить 2500 руб. на кф >2. Таким образом, сделав 5 ставок на сумму 2500 руб. каждая, можно получить первые 5 фрибетов на общую сумму 2500 руб. Чтобы получить каждый из оставшихся 5 фрибетов, нужно будет делать ставки на полную сумму депозита. Т.е. – поставить 5000 руб. на кф >2. Ставить по 2500 или по 5000 руб. не обязательно, можно ставить и меньше, и больше. При начислении фрибета засчитывается общая сумма ставок.

После получения фрибетов, их можно отыграть обычными вилками (ставить на одно плечо фрибет, на второе – реальные деньги). И также,

если вы разбираетесь в спорте, можно отыграть ординарами. Это сугубо на выбор каждого.

2. Бонус до 3999 руб. от БК Леон.



Тут отыгрыш еще проще. Леон дает бонус в размере первого депозита, но не больше 4к. За любые ставки вы получаете бонусные баллы «леоны». 1 леон=50 руб. Чтобы получить бонус, нужно набрать 1800 леонов. После набора необходимого количества баллов, бонус автоматически зачисляется на счет и становится доступен для вывода. При спокойном ритме работы, этот бонус можно отыграть за неделю. При агрессивном – за 1-2 дня.

Также напомним – в обеих бонусных программах нет ограничения на пополнение/вывод средств. Вы просто делаете ставки и получаете бонусы.

3. Бонусные программы GG.BET

На GGbet бонусы постоянно изменяются. Дают бонусы на 300р, 1000р, 3000р, 6000р. Минус этой бонусной программы в том, что на время отыгрыша бонуса нельзя выводить средства (если поставить деньги на вывод – бонус аннулируется). Также, для отыгрыша любого бонуса на GG, необходимо прокрутить депозит 14 раз. Поэтому я не советую эту бонусную программу новичкам. Но плюс этой бонусной программы в том, что можно отыграть несколько бонусов на одном аккаунте (в отличие от Фонбета с Леоном). Поэтому при грамотном вилковании, с 1 аккаунта можно вытащить бонусами 8-10к.

4. Фрибет до 5000 руб. от Бетсити



Бетсити начисляет фрибет на **первый** депозит, равный 50% от суммы депозита. Чтобы его получить, нужно сделать ставки на сумму вдвое больше первого депозита, с кф > 1.8. После этого фрибет будет доступен для отыгрыша. Отыгрывается он по классике, вилкой. 1 плечо – фрибет, 2 плечо – реальные деньги.

5. Кэшбек до 5000 руб. от Марафона



Тут условия такие же простые, как у Фонбета и Леона. Марафон еженедельно начисляет фрибеты, которые равняются 10% суммы ставок на неделю (но не более 1000р в неделю). То есть, если в неделю вы заключили несколько ставок на общую сумму 10000 руб., вы получите 10% от этой суммы (1000р.) в виде фрибета. Таким образом, при помощи вилок можно отыграть 5 фрибетов на общую сумму 5000 руб.

Анонимность в Букмекерских конторах

Есть много профессиональных решений, с помощью которых можно обходить факт мультиаккаунтинга. Примитивные решения (типа чистки куки, смены ВПН) рассматривать не буду, т.к. идентификация пользователя проходит с помощью целого комплекса параметров. В первую очередь – по браузерному отпечатку, который формируется из юзер-агента, установленных плагинов, шрифтов и тд. Во вторую очередь – по отпечатку системы и имеющимся в системе кукисам. Да, такие виды cookie как flash-cookie и evercookie удаляются достаточно сложно, и по ним букмекер также сможет вас задетектить. Расскажу о нескольких решениях, с помощью которых можно создавать новые аккаунты и быть спокойным за свои деньги:

- Виртуальная машина/VDS сервер
- <https://www.multiaccounter.com/#> (сервис, который предоставляет эмуляции готовых к использованию машин)
- <http://vilki-vps.ru/>

Последние 2 сервиса – готовые решения, в которых нет необходимости что-то дополнительно настраивать. Но я пользуюсь первым – работаю через настроенную виртуальную машину. Подчеркиваю – настроенную, если установить голую виртуалку и сразу же зарегистрировать аккаунты – их порежут меньше чем за неделю. Т.к. будет видно, что вы играете не с домашней системы, а с виртуальной. Разве обычные игроки используют подобный софт ? :)

Настройка виртуальной машины/VDS

Перед тем, как перейти к настройке, скажу что за последние несколько лет букмекеры достаточно сильно продвинулись в способах идентификации мультиаккаунтинга. Многие БК используют систему leSnare (95% вилочников о ней ничего не слышали, поэтому у них нет комплексного решения по обходу антифрода). Данная система очень мощная, т.к. анализирует следующий перечень идентификаторов:

- Screen resolution, Device Type e.g. PC, MAC, etc.,
- Operating System e.g. Windows, OS X, Linux, etc.,
- Device Time Zone,
- JavaScript on/off,

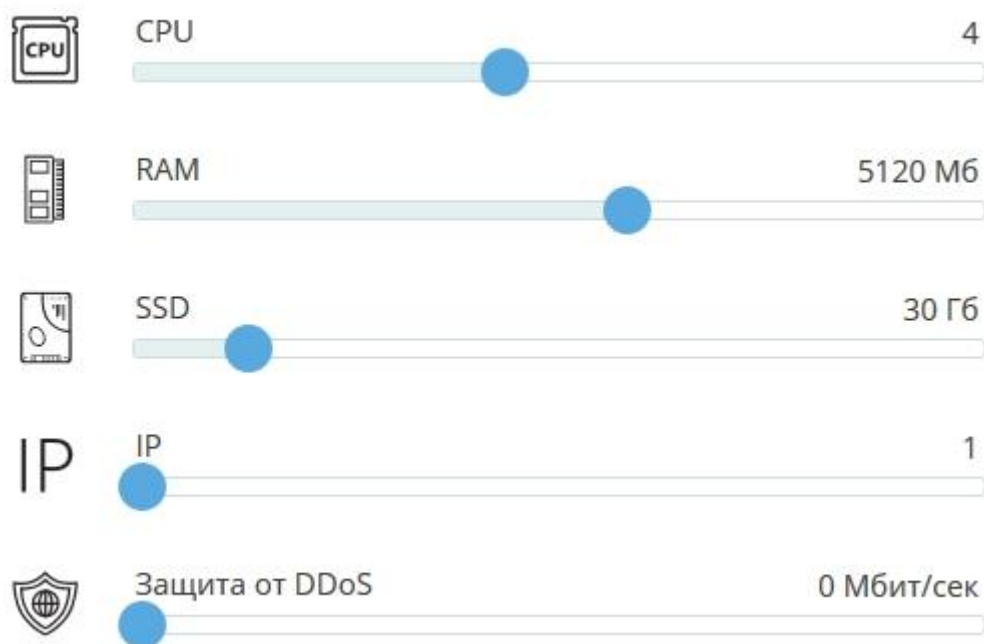
- Flash on/off,
- Flash installed?,
- Flash Version,
- Flash storage enabled/disabled,
- Browser Cookies enabled/disabled,
- Browser Type,
- Browser Version,
- Browser character set,
- Browser Menu Language,
- Browser Configured Language,
- IP Address, IP Geolocation: City, IP Geolocation Country Code, IPGeolocation Proxy Flag, IP Geolocation Country Name, IP Geolocation State/Region, IP Geolocation Time Zone,
- Internet Service Provider (ISP), ISP Organization;
- Fully-qualified domain name,
- CPU Count, CPU Speed,
- Operating System Version,
- System Model,
- Component Serial Numbers,
- MAC Address,
- DeviceName (MD5 Hash),
- Device Identifier,
- Device Locale,
- Device System Version,
- OS Build Number,
- Kernel Version,
- Kernel Build Number,
- Flash System Capabilities.

Полный перечень данных показателей не мониторит практически ни одна БК – связано это с тем, что хранение данных по каждому пользователю слишком затратное удовольствие. Но вот вычислить четкий перечень под каждую БК-невозможно. Те кто говорят обратное – лгут. Поэтому необходимо будет подменять все параметры. Это не так сложно как кажется, потому что некоторые из этих параметров меняются дефолтно, при смене системы, а некоторые – не столь критичные.

Способ настройки (т.е. изменения вышеуказанных идентификаторов) одинаково подходит и для виртуальной машины, и для VDS. Если на вашем компьютере оперативной памяти больше 4ГБ, и стоит процессор Core i5, можно смело ставить виртуальную машину (рекомендую Virtual Box, ее производительность

выше, чем у аналогичных гипервизоров). В этом видео подробно описывается процесс установки в первоначальной настройке виртуальной машины <https://youtu.be/P9aQAURXZsc>.

Если мощности железа не хватает, то альтернативой будет использование VPS. Советую использовать этот сервис, т.к. в нем есть возможность установки своего образа ОС <https://profitserver.ru/>. Конфигурацию сервера выбирайте как на скрине.



Как установить свой образ ОС, указано в инструкции: <https://profitserver.ru/knowledge-base/kak-ustanovit-iz-iso-obraza-sobstvennuyu-operacionnuyu-sistemu-na-vds>

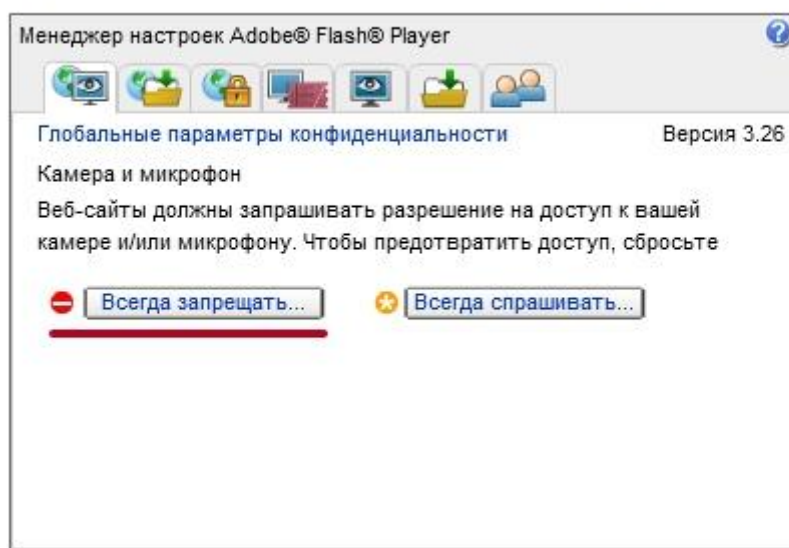
После подготовки новой операционной системы, необходимо купить прокси. Как настраивать прокси, можно посмотреть в этом видео: https://youtu.be/empkoQPNN_w. Связка Bitvize+proxifier используется для того, чтобы предотвратить утечку вашего ip в случае перебоев работы прокси (хотя это случается довольно редко).

Далее, после того как все готово, нам необходимо подменить следующие идентификаторы:

1. Time zone – часовой пояс меняется в меню «пуск». Подбирать нужно под тот ip, который был куплен.
2. Flash installed – устанавливаем актуальную версию флеш.
3. Flash storage enabled/disabled – несмотря на то, что флеш мы установили, нужно запретить хранение flashcookies на серверах макромедии.

http://www.macromedia.com/support/documentation/ru/flashplayer/help/settings_manager04.html

Панель «Глобальные параметры конфиденциальности»

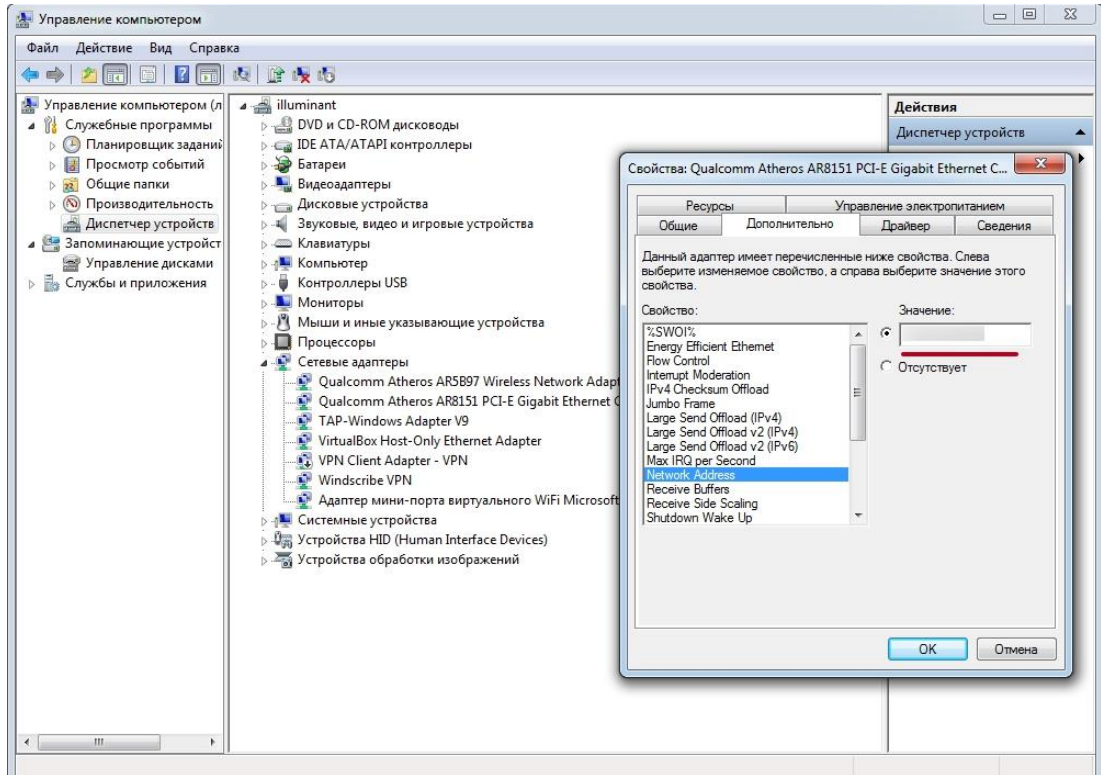


Переходим в раздел «Глобальные параметры безопасности», на всех вкладках ставим «всегда запрещать».

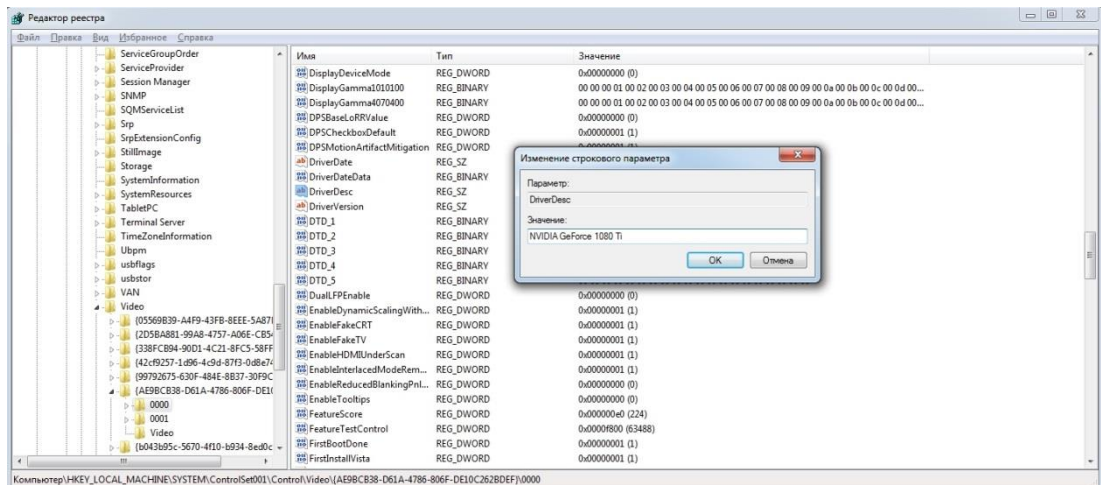
4. Browser Version, Browser Type – эти параметры меняются с помощью юзер-агента. Рекомендую использовать расширение Random User Agent для Chrome или Firefox.
5. System Model, DeviceName – изменяете название компьютера, рабочей группы (меняются в свойствах «мой компьютер»)
6. Component Serial Numbers – изменение серийного номера компьютера. Как произвести подмену, указано в инструкции <http://paqe.ru/blog/Win/103.html>
7. МАК адрес – меняется через программу TMAC changer. Устанавливаете программу, генерируете новый МАК, перезагружаете компьютер.
8. Device ID – идентификатор сетевой карты. Генерируете, и вставляете новый

<http://www.helpset.ru/%D0%B3%D0%B5%D0%BD%D0%B5%D1%80%D0%>

[B0%D1%82%D0%BE%D1%80-mac-%D0%B0%D0%B4%D1%80%D0%B5%D1%81%D0%BE%D0%B2-mac-address-generator/](#). Не стоит путать эти МАК адреса – в 7 пункте мы подменяли МАК адрес роутера, а сейчас изменяем МАК адрес сетевого адаптера.



9. WebGL – это параметр, который передает данные о вашей видеокарте (ее названии и конфигурации). Подменить можно через реестр – вводим в реестре название видеокарты, ищем параметр DriverDesc, и изменяем (прописывая название другой видеокарты)




HKEY_LOCAL_MACHINE\SYSTEM\ControlSet001\Control\Video\

Второй вариант подмены – в Firefox (если вы работаете через него). Это делается через «about:config». Нам нужно подменить название производителя (vendor) и самой видеокарты (renderer). Чтобы изменить название производителя, нам нужно через about:config найти параметр «webgl.vendor-string-override», открыть его, и в открывшемся окне ввести название (пример - Google Ink.).

Чтобы изменить название самой видеокарты, нужно найти параметр «webgl.renderer-string-override», и вписать туда название видеокарты.

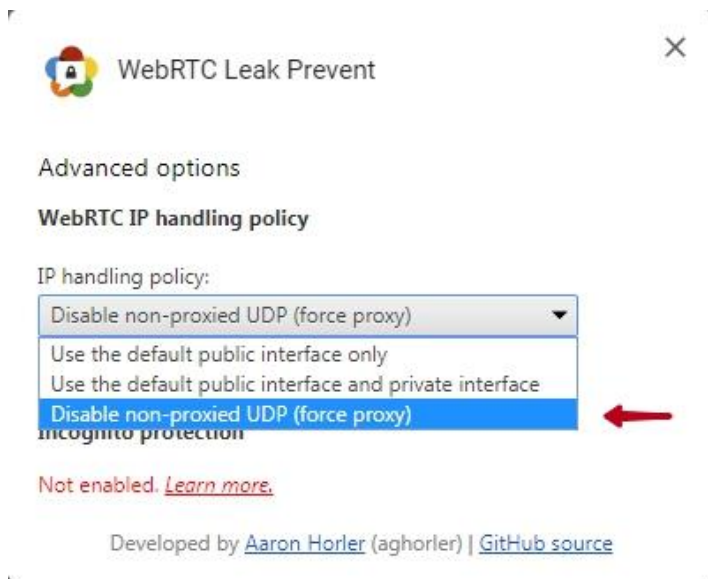
Пример - ANGLE (Intel(R) HD Graphics 510 Direct3D11 vs_5_0 ps_5_0).

После этого, на сайте browserleaks.com/webgl у вас должны подмениться первые 2 параметра.

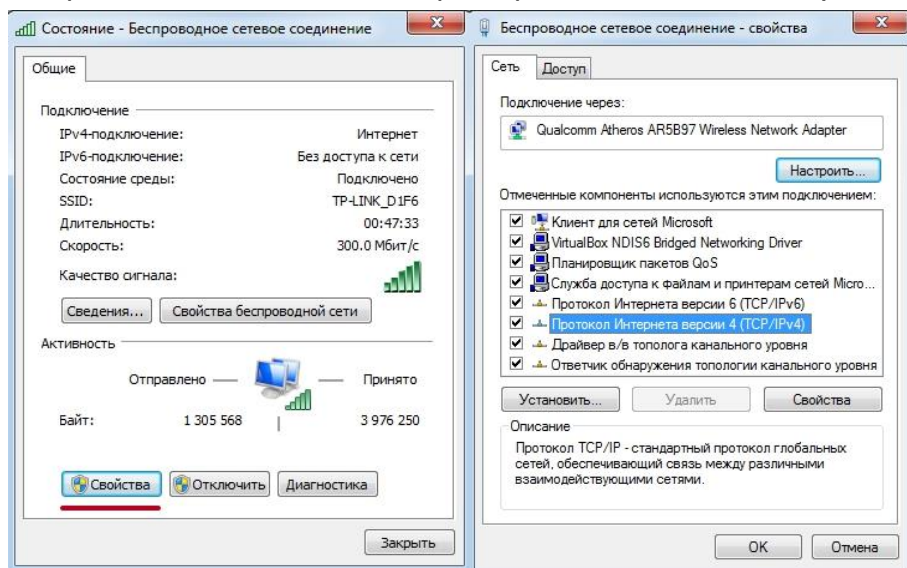
Debug Renderer Info :	
Unmasked Vendor	! Google Ink. 1
Unmasked Renderer	! ANGLE (Intel(R) HD Graphics 510 Direct3D11 vs_5_0 ps_5_0) 2
WebGL Fingerprint :	
WebGL Report Hash	9B3BEF717EF96CE5CCF99C18201359E5 3
WebGL Image Hash	BA8CCE5D61F7B3901B4D5B55BDA636E3 4
WebGL Image	

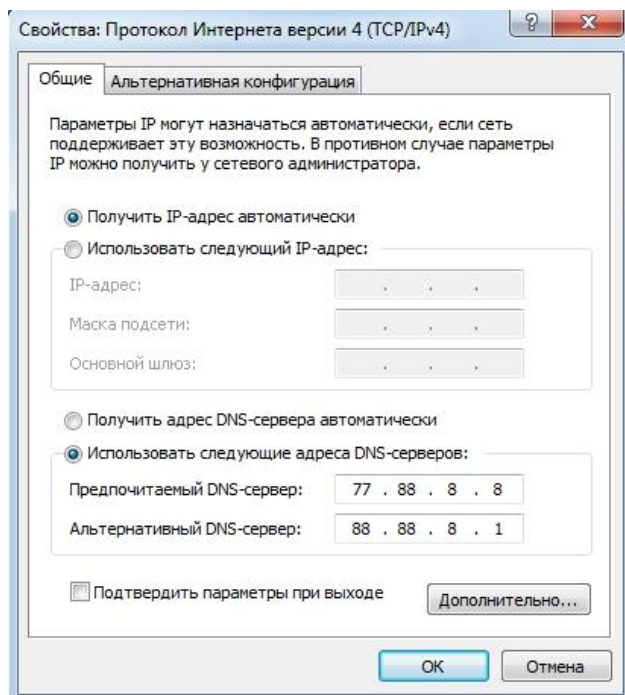
Также вместе с ними, подменяется и хэш видеокарты (цифры 3-4), который также подменяет общий браузерный отпечаток.

10. WebRTC – с помощью этого параметра букмекер сможет узнать твой ip адрес, в обход VPN и проху. Поэтому его необходимо отключать. Делается это с помощью браузерного расширения Webrtc Leak Prevent. Для тех кто уже знает об этом параметре – его отключение не влечет за собой никаких последствий в виде быстрой порезки счета, и т.д. Это стандартная практика.



11. DNS (при использовании прокси) – обычно прокси не подтягивает свои dns, а просто меняет ip адрес. DNS Гугла использовать не советую, т.к. они берутся с серверов других стран. Лучшим решением (при использовании российских прокси) будет использование публичных DNS серверов, подобрать которые можно через <https://public-dns.info/nameserver/ru.html>. Заходите в «управление сетями и общим доступом», выбираете ваш тип подключения к сети, и вписываете выбранные вами DNS (пример подмены ДНС указан на скринах).





12. Canvas fingerprint – графический отпечаток браузера. Включает в себя множество параметров, и подменяется 2 способами: либо с помощью браузерного расширения Canvas Defender, либо с помощью ручной настройки (<https://youtu.be/RU11LKRME28>). Также, одной из составляющих отпечатка Canvas является количество системных шрифтов. Поэтому, если вы используете виртуальную машину, при создании новой виртуалки загрузите туда 20-30 новых шрифтов, удалив несколько старых (в интернете можно скачать наборы шрифтов, чтобы не добавлять поштучно)
13. Audiofingerprint. Еще один неочевидный способ идентификации, но пренебрегать его подменой не стоит. Видео по настройке: <https://youtu.be/Nl63hM8Zbfl>

Остальная часть идентификаторов, такие как: Тип ОС, Версия ОС, IP и др. меняются при смене системы. Некоторые идентификаторы не меняются в принципе, но за счет изменения тех параметров о которых было написано выше, создается полностью новый, уникальный отпечаток браузера и системы. Поэтому букмекер никак не сможет определить факт мультиаккаунтинга с вашей стороны.

Альтернативный вариант настройки:

Если нет времени или желания разбираться во всех тонкостях настройки системы, то можно использовать готовый патч <https://github.com/vektort13/antiOS>. В основе этого патча находится батник, который подменяет гораздо большее количество параметров железа, о которых я написал. Работает очень просто – запускаете программу, идентификаторы меняются, перезагружаете компьютер, изменения вступают в силу. Остается настроить только браузерную часть. Для продвинутых: можно использовать полный бесплатный антидетект VektorT13 (железный+браузерный), но необходимо будет повозиться с настройкой. Если ты считаешь, что обладаешь нужными знаниями – рекомендую рассмотреть это как один из вариантов. В дальнейшем сэкономишь и деньги, и время на последующую настройку системы для следующих пачек аккаунтов.

Но несмотря на наличие подобных решений, я все же придерживаюсь позиции ручной настройки, т.к. в этом случае я сам все контролирую и слив данных из-за какого-то одного идентификатора исключен. Возможно у тебя появился вопрос, почему список параметров, настраиваемых вручную, так ограничен (по сравнению с тем же антидетектом). Объясняю – т.к. мы настраиваем анонимность под букмекерские конторы (а не под другие нужды), настраивать нужно именно то, на что они обращают внимание. Ручная настройка полностью ВСЕХ параметров – лишняя трата времени.

Заключение

В данном мануале я рассказал максимально подробно о своем методе работы с БК. При должном старании и соблюдении всех нюансов, описанных здесь, ты гарантированно сможешь ежедневно зарабатывать хорошие деньги. Эта тема будет продолжать жить достаточно долго (точно больше 1 года), но несмотря на это, пока есть возможность – советую упорно трудиться и снимать сливки, пока вилочки со сканером попадают на очередную углубленную верификацию :)))

Если у тебя появился какой-либо вопрос, сначала ищи ответ в мануале, в соответствующем разделе. Если же твой вопрос не типовой, обращайся – всегда буду рад помочь! Также хочу напомнить, что по мере тестирования новых фишек и появления новой информации, ты будешь своевременно получать обновления.

Успехов!